

QYRON

РУКОВОДСТВО
ПОЛЬЗОВАТЕЛЯ

КОФЕМАШИНА
КАПСУЛЬНАЯ SM901

QYRON

СОДЕРЖАНИЕ

Внешний вид	3
Меры предосторожности	4
Первое использование	7
Принцип управления	8
Функции значков меню	10
Функции значков очистки и настройки	10
Советы по приготовлению кофе	12
Уход и очистка	13
Устранение неполадок	14
Технические характеристики	15
Комплектация	15
Информация о сертификации	16
Гарантия	16
Гарантийный талон	17



ВНЕШНИЙ ВИД



- 1. Кнопка питания
- 2. Рычаг
- 3. LCD-дисплей
- 4. Регулятор режимов
- 5. Выдвижной столик для чашек

- 6. Поддон для капель
- 7. Резервуар для воды
- 8. Ручка резервуара для воды
- 9. Трубка капучинатора

МЕРЫ ПРЕДОСТОРОЖНОСТИ



Меры предосторожности являются неотъемлемой частью обращения с прибором. Внимательно прочитайте их перед первым использованием. Храните их в месте, где вы сможете найти их и обратиться к ним в дальнейшем.

Избегайте риска возникновения опасности в отношении детей

- Данным прибором могут пользоваться люди с ограниченными физическими, сенсорными или умственными способностями, а также с недостаточным опытом или знаниями, если они находятся под присмотром или получили инструкции по безопасному использованию прибора и понимают возможные опасности.
- Детям не разрешается играть с этим прибором или его компонентами.
- Не позволяйте детям чистить или обслуживать прибор без присмотра взрослых.
- Храните прибор и его шнур в недоступном для детей младше 8 лет месте.

Опасность поражения электрическим током

- Элементы под напряжением не должны соприкасаться с водой во избежание короткого замыкания.
- Никогда не погружайте прибор или его компоненты в воду или другую жидкость.
- Убедитесь, что напряжение, используемое данным прибором, соответствует напряжению в электросети. Неправильное подключение аннулирует гарантию.
- Если шнур питания поврежден - немедленно обратитесь в авторизованный сервисный центр и не занимайтесь самостоятельным ремонтом.
- Прибор можно подключать к сети питания исключительно после установки.
- Перед чисткой или обслуживанием прибора обязательно отключите электропитание.

Опасность ошпаривания и ожога

- Не подставляйте пальцы под струю кофе или горячей воды - это может привести к ошпариванию.
- Всегда полностью закрывайте крышку и не открывайте ее во время работы - это может привести к ошпариванию.
- Во время работы может образовываться горячая вода и пар. Будьте осторожны.



После использования прибора нагревательные элементы и металлические компоненты все еще сохраняют тепло, оно рассеивается не сразу. Опасайтесь ожогов.



Не прикасайтесь к отсеку для капсул сразу после приготовления - есть риск ожога! Вода может протечь вокруг капсулы (если последняя не была пробита лезвиями) и повредить прибор.

Предупреждение об опасности повреждения компонентов

- Не используйте прибор без воды в резервуаре - это может привести к перегоранию водяного насоса.
- Во избежание повреждений никогда не ставьте прибор на горячие поверхности: плиты, духовки, газовые горелки, открытое пламя и т.п., или рядом с ними.
- Не храните и не используйте прибор при температуре ниже 0 °C, так как остатки воды в бойлере могут замерзнуть и повредить его. (Если прибор только что перенесли в помещение из холода, рекомендуется выдержать его в тепле в течение 2 часов перед использованием).
- Перед чисткой и обслуживанием извлеките вилку из розетки и дайте прибору остыть. Не используйте сильнодействующие чистящие средства или растворители. Для очистки поверхности прибора используйте влажную ткань и мягкое чистящее средство. Никогда не кладите прибор или его компоненты в посудомоечную машину.



Не вскрывайте корпус прибора. Опасное напряжение внутри!

Другие предупреждения об опасности

- Прибор должен использоваться и размещаться на устойчивой поверхности.
- Не используйте прибор, если он поврежден или не работает должным образом. Немедленно извлеките вилку из розетки и обратитесь за помощью в сервисную службу.
- Если объем кофе запрограммирован на уровне выше 150 мл, то дайте прибору остыть в течение 5 минут перед приготовлением следующей порции кофе, чтобы избежать риска перегрева.

Важное напоминание

- Прибор не может использоваться в коммерческих или промышленных целях, поэтому производитель не несет ответственности за любой ущерб, причиненный в результате неправильного использования. Если пользователь использует прибор не по назначению, то бесплатные услуги по ремонту не предоставляются.
- Производитель не несет ответственности за любые последствия, возникшие в результате неправильного использования или использования в целях, отличных от тех, которые описаны в настоящем руководстве.
- Рекомендуется сохранять оригинальную упаковку, так как производитель не предоставляет бесплатные услуги по устранению повреждений, вызванных неправильной упаковкой во время возврата продукта в авторизованный сервисный центр.

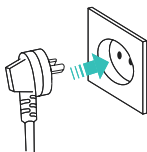
ПЕРВОЕ ИСПОЛЬЗОВАНИЕ



Перед использованием прочтите и безопасно удалите все упаковочные материалы или рекламные этикетки, прикрепленные к прибору.

Во избежание поражения электрическим током и пожара сначала прочтите правила техники безопасности и меры предосторожности.

1. Включите прибор в розетку



2. Нажмите кнопку питания для включения прибора



3. Выберите язык



4. Следуйте инструкциям по настройке



5. Следуйте руководству по быстрой настройке прибора

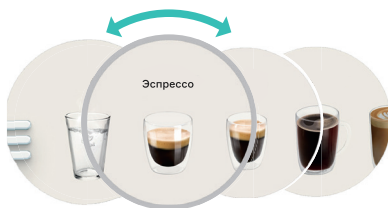


*Любая процедура приготовления напитка может быть прервана выключением прибора.



ПРИНЦИП УПРАВЛЕНИЯ

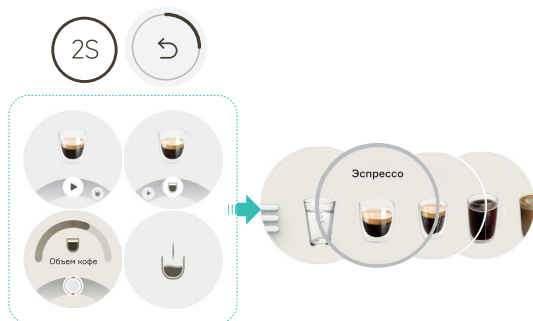
Поверните регулятор для выбора/настройки



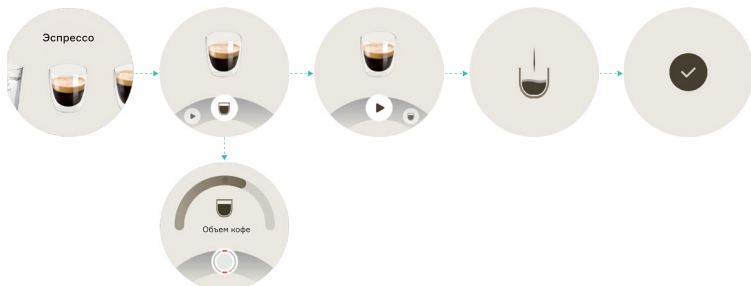
Нажмите на регулятор чтобы подтвердить/запустить процедуру



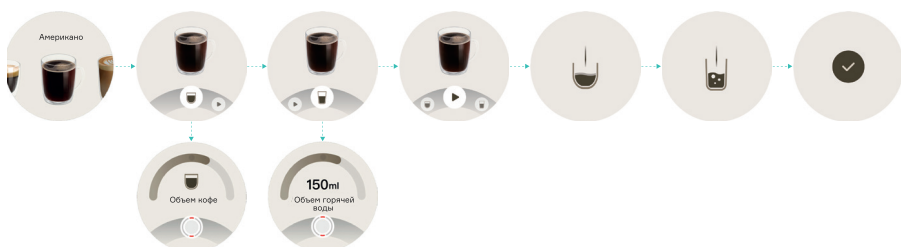
Длительное нажатие на регулятор позволяет выйти и вернуться в главное меню.



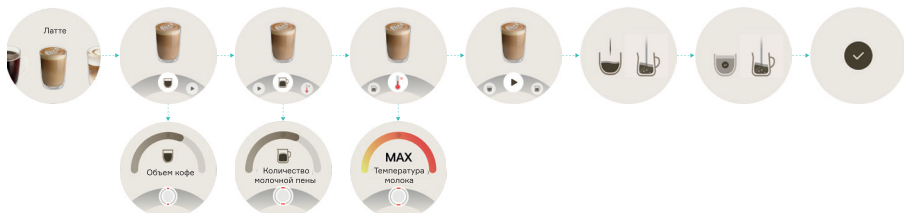
Приготовление эспрессо



Приготовление американо



Приготовление кофе с молоком



ФУНКЦИИ ЗНАЧКОВ МЕНЮ



Старт



Нажатие



Объем кофе



Объем горячей воды



Объем молочной пены



Температура



Длительное нажатие
-выход



Назад



Готово



Внимание

ФУНКЦИИ ЗНАЧКОВ ОЧИСТКИ И НАСТРОЙКИ

Настройки



Быстрый старт



Язык



Яркость



Звук



Сброс до заводских настроек

Очистка



Очистка капучинатора



Промывка капучинатора



Холостой цикл



Цикл промывки



Удаление накипи

Настройка

Меню	Объем кофе	Объем горячей воды	Температура горячей воды	Температура молока	Объем молочной пены
Эспрессо	30-40-50-60-70-80 мл	—	—	—	—
Лунго	70-80-90-100-110-120 мл	—	—	—	—
Американо	30-40-50-60-70-80 мл	80-100-120-140-160-180 мл	—	—	—
Латте	30-40-50-60-70-80 мл	—	—	1-2-3-4-5-6	1-2-3-4-5-6
Капучино	30-40-50-60-70-80 мл	—	—	1-2-3-4-5-6	1-2-3-4-5-6
Горячее молоко	—	—	—	1-2-3-4-5-6	1-2-3-4-5-6
Горячая вода	—	80-100-120-140-160-180 мл	Нормальный 45-50-55-60-65-70-75-80-85-90 °C-МАХ	—	—

СОВЕТЫ ПО ПРИГОТОВЛЕНИЮ КОФЕ



Настоятельно рекомендуется не использовать капсулу повторно.

1. Для маленьких чашек используйте выдвижной столик.



2. Для текстурирования молока используйте исключительно кувшин из комплекта поставки.



3. При вспенивании молока, пожалуйста, убедитесь, что кувшин с молоком помещен в ограничительную зону поддона для сбора капель и над датчиком температуры.



Внимание: Не наполняйте кувшин молоком выше отметки MAX, расположенной внутри кувшина.

УХОД И ОЧИСТКА



Не используйте для очистки сильнодействующие или абразивные растворители, губки или кремообразные чистящие средства.



Не очищайте компоненты в посудомоечной машине.



Не погружайте прибор или его части в воду или любую другую жидкость.

1. Выберите функцию очистки капучинатора в меню очистки и следуйте указанным инструкциям.
2. Ежедневно опустошайте поддон для сбора капель и контейнер для капсул. Снимите и очистите столик для чашки, ополосните его теплой водой.
3. Промывайте и высушивайте кувшин для молока после каждого использования.
4. Просушите все детали мягкой чистой тканью и соберите прибор. Протрите отверстие для подачи кофе и трубку капучинатора чистой влажной тканью.

УСТРАНЕНИЕ НЕПОЛАДОК

Оповещение и неисправность	Анализ причин	Методы устранения неполадок
Сообщение о нехватке воды в резервуаре	Низкий уровень воды в резервуаре	Пожалуйста, залейте свежую питьевую воду
Экранная подсказка о том, что поддон для сбора капель не был установлен правильно	Поддон для сбора капель не находится в правильном месте	Установите поддон для сбора капель в правильное место
	В месте соприкосновения поддона для сбора капель с основной частью корпуса имеется влага	Протрите контактные площадки сухой салфеткой с обеих сторон
Экранное сообщение о том, что капучинатор находится в неправильном положении	Трубка капучинатора находится в поднятом положении	Опустите трубку капучинатора
Низкий уровень пара или отсутствие выхода пара из капучинатора	Отверстия для пара заблокированы	Выполните шаги по промывке трубки капучинатора согласно меню очистки
Нет подачи воды и кофе из прибора	Засорился канал подачи воды	Запустите очистку от накипи согласно приведенному в меню руководству
	Отсутствие воды в резервуаре для воды	Пожалуйста, залейте свежую питьевую воду
Экран не загорается после включения	Кнопка питания сломана	Проверьте кнопку питания или обратитесь в сервисную службу
	Розетка не подключена	Проверьте питание или обратитесь в службу поддержки клиентов

ТЕХНИЧЕСКИЕ ХАРАКТЕРИСТИКИ

Модель	СМ901
Напряжение	220-240 В
Частота	50-60 Гц
Мощность	1850 Вт
Давление	20 бар
Вместимость емкости	1.5 л
Размеры	348x175x285 мм
Масса нетто	5 кг
	Сделано в Китае

Устройство предназначено для приготовления кофе



Вследствие постоянного совершенствования продукции производитель сохраняет за собой право на внесение изменений в конструкцию, комплектацию и технические характеристики.

КОМПЛЕКТАЦИЯ

Кофемашина	1 шт.
Кувшин для молока	1 шт.
Руководство пользователя	1 шт.

ИНФОРМАЦИЯ О СЕРТИФИКАЦИИ

Товар сертифицирован.

Установленный производителем в соответствии с п. 2 ст. 5 закона РФ «О защите прав потребителей» срок службы данного изделия равен 3 годам с даты продажи при условии, что изделие используется согласно правилам и рекомендациям, изложенным в настоящем руководстве пользователя, и применяемым техническим стандартам.

Организация, уполномоченная изготовителем на принятие претензий от потребителей: ООО «Технопарк - Центр». Адрес: Россия, 108811, г. Москва, вн.тер.г. муниципальный округ Солнцево, кв-л 32, д. 17А стр. 1

Тел.: 8 800 505 8888
Электронная почта: info@qyron.ru



ГАРАНТИЯ

Компания QYRON несет гарантийные обязательства в течение года с даты продажи данного изделия.

Срок службы, установленный компанией QYRON на данное изделие, составляет 3 года с даты продажи при условии, что изделие используется согласно правилам и рекомендациям, изложенным в приложенном к нему руководстве по эксплуатации, и применимым техническим стандартам.

Во избежание недоразумений убедительно просим вас внимательно изучить руководство пользователя, условия гарантийных обязательств, проверить правильность заполнения гарантийного талона. Гарантийный талон действителен при наличии правильно и разборчиво указанных: модели, серийного номера изделия, даты продажи, четких печатей фирмы-продавца, подписи покупателя. Модель и серийный номер на изделии должны соответствовать указанным в гарантийном талоне.

При нарушении этих условий и в случае, когда данные, указанные в гарантийном талоне, изменены, стерты или перезаписаны, гарантийный талон признается недействительным.

В случае если дату продажи установить невозможно, в соответствии с законом «О защите прав потребителей», гарантийный срок и срок службы исчисляются с даты изготовления изделия. Наименование и местонахождение изготовителя (уполномоченного изготовителем лица), импортера и информация для связи с ними указаны на упаковке изделия.

ГАРАНТИЙНЫЙ ТАЛОН

Изделие Кофемашина капсульная

Модель CM901

Серийный номер

Дата приобретения

Информация о продавце

Дата изготовления закодирована в серийном номере изделия, например:

1-й и 2-й знаки — неделя изготовления; 3-й и 4-й знаки — год изготовления; последние 5 цифр — серийный номер.

Изделие проверено, укомплектовано, механических повреждений не имеет.

С условиями гарантийных обязательств и сервисного обслуживания согласен.

Подпись покупателя

Подпись продавца

.....

.....

QYRON